



## ระเบียบการแข่งขันกีฬามหาวิทยาลัยการกีฬาแห่งชาติ ครั้งที่ ๔๗ ว่าด้วยการจัดการแข่งขันกีฬาลีลาศ

โดยที่เป็นการสมควรกำหนดให้มีระเบียบการแข่งขันกีฬามหาวิทยาลัยการกีฬาแห่งชาติ ครั้งที่ ๔๗ ว่าด้วยการจัดการแข่งขันกีฬาลีลาศ

อาศัยอำนาจตามความในข้อ ๘ (๒) แห่งระเบียบมหาวิทยาลัยการกีฬาแห่งชาติ ว่าด้วยการแข่งขันมหาวิทยาลัยการกีฬาแห่งชาติ พ.ศ. ๒๕๖๒ จึงออกระเบียบไว้ ดังต่อไปนี้

ข้อ ๑ ระเบียบนี้เรียกว่า “ระเบียบการแข่งขันกีฬามหาวิทยาลัยการกีฬาแห่งชาติ ครั้งที่ ๔๗ ว่าด้วยการจัดการแข่งขันกีฬาลีลาศ”

ข้อ ๒ ระเบียบนี้ให้ใช้บังคับในการแข่งขันกีฬามหาวิทยาลัยการกีฬาแห่งชาติ ครั้งที่ ๔๗ ว่าด้วยการจัดการแข่งขันกีฬาลีลาศ

ข้อ ๓ ระเบียบและกติกาการแข่งขัน

๓.๑ ให้ใช้ระเบียบการแข่งขันกีฬามหาวิทยาลัยการกีฬาแห่งชาติ ครั้งที่ ๔๗ ว่าด้วยการจัดการแข่งขันกีฬาลีลาศ

๓.๒ ให้ใช้กติกาการแข่งขันของสมาคมกีฬาลีลาศแห่งประเทศไทย และสหพันธ์กีฬาลีลาศโลก (WDSF)

๓.๓ ในกรณีมีข้อขัดแย้ง ให้ใช้ระเบียบมหาวิทยาลัยการกีฬาแห่งชาติ ครั้งที่ ๔๗ ว่าด้วยการจัดการแข่งขันกีฬาลีลาศ

ข้อ ๔ ประเภทและรายการแข่งขัน

๔.๑ ประเภท Standard

๔.๑.๑ Class A (๕ จังหวะ) Waltz, Tango, Viennese Waltz, Slow Foxtrot และ Quickstep Figures ที่ใช้ในการแข่งขัน “Variation”

๔.๑.๒ Class B (๔ จังหวะ) Waltz, Tango, Slow Foxtrot และ Quickstep Figures ที่ใช้ในการแข่งขัน “Variation”

๔.๑.๓ Class C (๓ จังหวะ) Waltz, Tango และ Quickstep Figures ที่ใช้ในการแข่งขัน “Variation”

๔.๑.๔ Class D (๒ จังหวะ) Waltz และ Tango Figures ที่ใช้ในการแข่งขัน “Open Basic”

๔.๑.๕ Class E Single Dance (๑ จังหวะ) Waltz Figures ที่ใช้ในการแข่งขัน “Open Basic”

- ๔.๑.๖ Class E Single Dance (๑ จังหวะ) Tango  
Figures ที่ใช้ในการแข่งขัน “Open Basic”
- ๔.๑.๗ Class E Single Dance (๑ จังหวะ) Viennese Waltz  
Figures ที่ใช้ในการแข่งขัน “Open Basic”
- ๔.๑.๘ Class E Single Dance (๑ จังหวะ) Slow Foxtrot  
Figures ที่ใช้ในการแข่งขัน “Open Basic”
- ๔.๑.๙ Class E Single Dance (๑ จังหวะ) Quickstep  
Figures ที่ใช้ในการแข่งขัน “Open Basic”
- ๔.๑.๑๐ Class E – Beginner (๑ จังหวะ) Waltz Easy Bronze  
Figures ที่ใช้ในการแข่งขัน “Easy Bronze”
- ๔.๑.๑๑ Class E – Beginner (๑ จังหวะ) Tango Easy Bronze  
Figures ที่ใช้ในการแข่งขัน “Easy Bronze”
- ๔.๒ ประเภท Latin American
- ๔.๒.๑ Class A (๕ จังหวะ) Samba, Cha Cha Cha, Rumba,  
Paso Doble และ Jive Figures ที่ใช้ในการแข่งขัน “Variation”
- ๔.๒.๒ Class B (๔ จังหวะ) Samba, Cha Cha Cha, Rumba และ Jive  
Figures ที่ใช้ในการแข่งขัน “Variation”
- ๔.๒.๓ Class C (๓จังหวะ) Cha Cha Cha, Rumba และ Jive  
Figures ที่ใช้ในการแข่งขัน “Variation”
- ๔.๒.๔ Class D (๒ จังหวะ) Cha Cha Cha และ Rumba  
Figures ที่ใช้ในการแข่งขัน “Open Basic”
- ๔.๒.๕ Class E Single Dance (๑จังหวะ) Samba  
Figures ที่ใช้ในการแข่งขัน “Open Basic”
- ๔.๒.๖ Class E Single Dance (๑ จังหวะ) Cha Cha Cha  
Figures ที่ใช้ในการแข่งขัน “Open Basic”
- ๔.๒.๗ Class E Single Dance (๑ จังหวะ) Rumba  
Figures ที่ใช้ในการแข่งขัน “Open Basic”
- ๔.๒.๘ Class E Single Dance (๑ จังหวะ) Paso Doble  
Figures ที่ใช้ในการแข่งขัน “Open Basic”
- ๔.๒.๙ Class E Single Dance (๑ จังหวะ) Jive  
Figures ที่ใช้ในการแข่งขัน “Open Basic”
- ๔.๒.๑๐ Class E – Beginner (๑ จังหวะ) Cha Cha Cha Easy Bronze  
Figures ที่ใช้ในการแข่งขัน “Easy Bronze”
- ๔.๒.๑๑ Class E – Beginner (๑ จังหวะ) Rumba Easy Bronze  
Figures ที่ใช้ในการแข่งขัน “Easy Bronze”

#### ๔.๓ ประเภท Contemporary Thai

๔.๓.๑ Class E - Single Dance (๑ จังหวะ) Taloong Tempo Figures

๔.๓.๒ Class E - Single Dance (๑ จังหวะ) American Rumba Figures

ที่ใช้ในการแข่งขันโดยสร้างสรรค์ตามสมัยนิยม

ข้อ ๕ คุณสมบัติของนักกีฬา

ให้เป็นไปตามหมวด ๕ แห่งระเบียบมหาวิทยาลัยการกีฬาแห่งชาติ ว่าด้วยการแข่งขันกีฬามหาวิทยาลัยการกีฬาแห่งชาติ พ.ศ. ๒๕๖๒

ข้อ ๖ จำนวนนักกีฬาและเจ้าหน้าที่ทีม

๖.๑ จำนวนนักกีฬา

๖.๑.๑ ให้แต่ละวิทยาเขตส่งรายชื่อนักกีฬาสมาชิกเข้าร่วมการแข่งขัน ได้ทั้งประเภท **Standard** และประเภท **Latin American** ได้ประเภทละไม่เกิน ๒ Class และ Class ละไม่เกิน ๒ คู่ และสามารถสมัครประเภท **Contemporary Thai** ได้อีก ๑ Class เท่านั้น และสามารถสมัครการแข่งขันใน Class ที่สูงกว่าได้อีก ๑ Class (A,B,C,D)

๖.๑.๒ ในกรณีที่วิทยาเขตส่งนักกีฬาสมาชิกเข้าร่วมการแข่งขันเกิน ๒ Class คณะอนุกรรมการจัดการแข่งขันจะตัดสินสิทธิ์ในรายการที่ต่ำสุดตามลำดับจังหวะของแต่ละประเภททั้งประเภท **Standard** และประเภท **Latin American**

๖.๑.๓ ในกรณีนักกีฬาผู้แทนประเทศไทยคนใดคนหนึ่งหรือทั้งสองคน ตามระเบียบคณะกรรมการบริหารกีฬามหาวิทยาลัยแห่งประเทศไทย ว่าด้วยการจัดการแข่งขันกีฬามหาวิทยาลัยแห่งประเทศไทย พ.ศ. ๒๕๖๐ หรือนักกีฬาที่เคยเป็นผู้แทนประเทศไทย จากการรับของการกีฬาแห่งประเทศไทยในการส่งเข้าร่วมแข่งขันรายการต่าง ๆ คนใดคนหนึ่งหรือทั้งสองคน ให้ลงทำการแข่งขันได้ใน Class A หรือ Class B หรือทั้งสองคลาส

๖.๑.๔ นักกีฬาคนใดคนหนึ่งหรือทั้งคู่ที่เคยเข้ารอบชิงชนะเลิศ(Final) ในรุ่นอายุ ๑๖ ปีขึ้นไป ในกีฬานักเรียนนักศึกษาแห่งประเทศไทย, กีฬายาวชนแห่งชาติ, กีฬาแห่งชาติ, กีฬาชิงแชมป์แห่งประเทศไทย, กีฬาระดับนานาชาติ หรือรายการระดับ **Open Basic** ต่าง ๆ ให้เข้าร่วมการแข่งขันใน Class C Class B หรือ Class A เท่านั้น

๖.๑.๕ นักกีฬาคนใดคนหนึ่งหรือทั้งคู่ ที่สมัครเข้าร่วมการแข่งขันใน Class E single Dance ต้องไม่เคยเข้าร่วมแข่งขันในระดับ **Variation** ในประเภทที่สมัครเข้าร่วมการแข่งขันในรายการใด ๆ มาก่อน

**หมายเหตุ** นักกีฬาที่เคยเข้าร่วมการแข่งขันในประเภท **Standard** ในระดับ **Variation** สามารถสมัครเข้าร่วมการแข่งขันในประเภท **Latin American Class E Single Dance** ได้และนักกีฬาที่เคยเข้าร่วมการแข่งขันในประเภท **Latin American** ในระดับ **Variation** สามารถสมัครเข้าร่วมการแข่งขันในประเภท **Standard Class E single Dance** ได้

๖.๑.๖ นักกีฬาสามารถสมัครเข้าร่วมการแข่งขัน Class E - Single Dance ร่วมกับ Class D ได้แต่ต้องแต่งกายชุดการแข่งขันของ Class E - Single Dance

๖.๑.๗ นักกีฬาคนใดคนหนึ่งหรือทั้งคู่ที่เคยได้รับเหรียญรางวัลชนะเลิศ(เหรียญทอง) ในการแข่งขันกีฬามหาวิทยาลัยแห่งประเทศไทย ในทุก Class A - class D ของการแข่งขันประเภท **Standard**

หรือ Latin American ต้องสมัครเข้าร่วมการแข่งขันใน Class ที่สูงขึ้น

๖.๑.๘ นักกีฬาคนใดคนหนึ่งหรือทั้งคู่ที่เคยได้รับเหรียญรางวัล (เหรียญทอง, เหรียญเงิน, เหรียญทองแดง) ในการแข่งขันกีฬามหาวิทยาลัยแห่งประเทศไทย ใน Class E Single Dance ของประเภท Standard หรือ Latin American จังหวะใด ต้องสมัครเข้าร่วมการแข่งขันในจังหวะที่ยังไม่เคยได้รับรางวัล (สำหรับนักกีฬาที่เคยได้รับเหรียญรางวัลจากกีฬามหาวิทยาลัยการกีฬาแห่งชาติ “พลศึกษาเกมส์” สามารถสมัครเข้าร่วมการแข่งขันในจังหวะเดิมได้)

๖.๑.๙ นักกีฬาคนใดคนหนึ่งหรือทั้งคู่ที่เคยได้รับเหรียญรางวัล (เหรียญทอง, เหรียญเงิน, เหรียญทองแดง) Class E - Single Dance Taloong Tempo ไม่สามารถสมัครเข้าร่วมการแข่งขันได้

๖.๑.๑๐ นักกีฬาที่เคยเข้าร่วมการแข่งขันจากการประลองกีฬามหาวิทยาลัยการกีฬาแห่งชาติ “พลศึกษาเกมส์” ครั้งที่ผ่านมามีสิทธิ์สมัครเข้าร่วมการแข่งขันในประเภทเดิมหรือจังหวะเดิมได้แต่ต้องปฏิบัติตาม ข้อ ๖ (๑ - ๙ )

๖.๑.๑๑ นักกีฬาคนใดคนหนึ่งหรือทั้งคู่ ที่สมัครเข้าร่วมการแข่งขันใน Class E - Beginner ทั้งประเภท Standard และ Latin American ต้องไม่เคยเข้าร่วมการแข่งขันในรายการใด ๆ มาก่อน ที่สมาคมกีฬาโลดแหล่แห่งประเทศไทย ให้การรับรอง

๖.๒ จำนวนเจ้าหน้าที่ทีม ประกอบด้วย

(๑) ผู้จัดการทีม จำนวน ๑ คน

(๒) ผู้ฝึกสอนประเภท Standard จำนวน ๒ คน

(๓) ผู้ฝึกสอนประเภท Latin American จำนวน ๒ คน

ข้อ ๗ วิธีการจัดการแข่งขัน

๗.๑ ให้เป็นไปตามหมวด ๒ ข้อ ๑๑ แห่งระเบียบมหาวิทยาลัยการกีฬาแห่งชาติ ว่าด้วยการแข่งขันกีฬามหาวิทยาลัยการกีฬาแห่งชาติ พ.ศ. ๒๕๖๒

๗.๒ Figure สำหรับการแข่งขันทั้งประเภท Standard และ Latin American ให้เป็นไปตามหลักสูตรของสหพันธ์กีฬาโลดแหล่โลก (WDSF)

๗.๓ เวลาที่ใช้ในการแข่งขันและความเร็วของดนตรี

(๑) ในการแข่งขันทุกรอบ ดนตรีที่ใช้ในการแข่งขัน ทั้งประเภท Standard และ Latin American ใช้เวลาไม่น้อยกว่า ๑.๓๐ นาที และไม่เกิน ๒ นาที

(๒) ประธานเทคนิคที่ได้รับการแต่งตั้งมีสิทธิในการตัดสินใจที่จะยืดระยะเวลาของแต่ละจังหวะให้นานขึ้นหรือจังหวะใดที่ประธานพิจารณาแล้วเห็นว่าการเพิ่มระยะเวลาของดนตรีเป็นสิ่งจำเป็นสำหรับการวินิจฉัยของผู้ตัดสินเพื่อให้เกิดความเที่ยงธรรมของจังหวะนั้นหรือจังหวะในรายการเหล่านั้น

(๓) ความเร็วของดนตรีในแต่ละจังหวะโดยประมาณ ดังนี้

ประเภท Standard		ประเภท Latin American	
Waltz	๒๘ - ๓๐ บาร์ต่อนาที	Samba	๕๐ - ๕๒ บาร์ต่อนาที
Tango	๓๑ - ๓๓ บาร์ต่อนาที	Cha Cha Cha	๓๐ - ๓๒ บาร์ต่อนาที
Viennese Waltz	๕๘ - ๖๐ บาร์ต่อนาที	Rumba	๒๕ - ๒๗ บาร์ต่อนาที
Slaw Foxtrol	๒๘ - ๓๐ บาร์ต่อนาที	Paso Doble	๖๐ - ๖๒ บาร์ต่อนาที

Quickstep ๕๐ - ๕๒ บาร์ต่อนาที Jive ๔๒ - ๔๔ บาร์ต่อนาที  
 ข้อ ๘ ข้อปฏิบัติในการแข่งขัน

๘.๑ ผู้เข้าร่วมการแข่งขันต้องยอมรับคำตัดสินและให้ความร่วมมือในการปฏิบัติงานของคณะกรรมการจัดการแข่งขัน กรรมการผู้ตัดสินและเจ้าหน้าที่ ซึ่งปฏิบัติหน้าที่ในการแข่งขันโดยเคร่งครัด

๘.๒ ตลอดเวลาการแข่งขัน ผู้เข้าแข่งขันต้องประพฤติตนให้เหมาะสมกับความเป็นนักกีฬาที่ดีและต้องปฏิบัติตามระเบียบและกติกการแข่งขันอย่างเคร่งครัด

๘.๓ นักกีฬาที่เข้าร่วมการแข่งขันทั้ง ๓ ประเภท (Standard , Latin American และ Contemporary Thai) จะต้องเป็นคู่เดิม ไม่อนุญาตให้เปลี่ยนคู่ตลอดการแข่งขัน

๘.๔ นักกีฬาต้องรายงานตัวก่อนการแข่งขัน อย่างน้อย ๑ ชั่วโมง ก่อนการแข่งขันเพื่อลงทะเบียนและตรวจเครื่องแต่งกาย พร้อมรับหมายเลขประจำตัวผู้เข้าร่วมการแข่งขัน

๘.๕ ผู้จัดการทีมหรือผู้ฝึกสอน จะต้องเข้าร่วมประชุมผู้จัดการทีม ตามวัน เวลา และสถานที่ที่คณะกรรมการจัดการแข่งขันกำหนด

๘.๖ ผู้ฝึกสอน หรือเจ้าหน้าที่ ประจำทีม ห้ามเข้าไปในบริเวณสนามแข่งขันทั้งในขณะที่ฝึกซ้อมและระหว่างที่การแข่งขันกำลังดำเนินอยู่

๘.๗ ผลการตัดสินของคณะกรรมการ ถือเป็นที่สุดจะอุทธรณ์หรือประท้วงมิได้

๘.๘ กรณีทีมใด เจ้าหน้าที่ และหรือนักกีฬาละเมิดระเบียบมหาวิทยาลัยการกีฬาแห่งชาติ ประพฤติตนไม่เหมาะสมต่อหน้าที่และมารยาทอันดีงาม ให้พิจารณาเป็นไปตามหมวด ๙ แห่งระเบียบมหาวิทยาลัยการกีฬาแห่งชาติ ว่าด้วย การแข่งขันกีฬามหาวิทยาลัยการกีฬาแห่งชาติ พ.ศ. ๒๕๖๒

ข้อ ๙ ชุดแข่งขันและอุปกรณ์การแข่งขัน

๙.๑ การแต่งกายให้เป็นไปตามกฎของสหพันธ์กีฬาลีลาศโลก (WDSF) ร่วมกับระเบียบของสมาคมกีฬาลีลาศแห่งประเทศไทยฉบับปัจจุบันที่ประกาศใช้

๙.๒ การแต่งกายให้ดูระเบียบการแต่งกายตามคลาสที่สมัครเข้าร่วมการแข่งขัน

๙.๓ ประธานเทคนิคที่ได้รับการแต่งตั้งมีสิทธิว่ากล่าว ตักเตือน ให้นำนักกีฬาที่แต่งกายผิดระเบียบ หรือไม่เหมาะสม ปรับเปลี่ยนให้ถูกต้อง หากนักกีฬาไม่ปรับเปลี่ยนและละเมิดซ้ำอาจถูกลงโทษหรือตัดสิทธิไม่ให้เข้าร่วมการแข่งขัน

๙.๔ กติกาโดยทั่วไป

(๑) ชุดแต่งกายต้องออกแบบให้มีรูปแบบ - ลักษณะที่เหมาะสมตามแต่ละประเภทของการแข่งขัน (Standard และ Latin American)

(๒) ชุดแต่งกายต้องออกแบบให้ปกปิดส่วนของร่างกายที่เป็นส่วนสงวนของนักแข่งขัน

(๓) ขณะที่กำลังเต้น ชุดชั้นในสามารถมองเห็นได้เพียงเล็กน้อยเท่านั้น ถ้าเป็นชุด 2 ท่อน (Two Piece) ท่อนบนต้องไม่เป็นเหมือนเสื้อยกทรงตัวเดียว และขอบกระโปรงด้านหน้าต่ำกว่าสะดือได้ไม่เกิน 2 นิ้ว

(๔) การแต่งกายและการเม็คัพต้องให้มีความเหมาะสมกับวัยและระดับของนักกีฬาลีลาศ

(๕) ไม่อนุญาตให้ใช้สัญลักษณ์ทางศาสนาเป็นเครื่องประดับ หรือตกแต่งด้วยเครื่องประดับที่เป็นเพชร - พลอย (ไม่นับรวมเครื่องประดับที่เป็นของส่วนตัว)

(๖) ประธานเทคนิคของการแข่งขันมีสิทธิที่จะให้ผู้แข่งขันถอดชุดแข่งขันหรือเครื่องตกแต่งที่เป็นเพชร พลอย ขึ้นที่อาจจะก่อให้เกิดอันตรายกับนักกีฬาหรือบุคคลอื่น

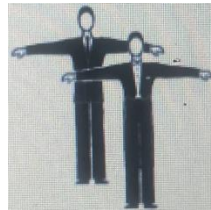
(๗) ให้ใช้ชุดแข่งขันในระดับที่สมัครเข้าร่วมการแข่งขันหรือระดับที่รองลงมาได้

๙.๕ กฎเกณฑ์ในรสนิยม ที่มีการใช้วัสดุ หรือสี หรือการออกแบบประดิษฐ์ที่ค้านกับกติกาแต่งกายนี้ ถึงแม้ว่าจะไม่มีในความหมายของคำตามตัวอักษรของระเบียบการแต่งกายนี้ ช่องว่างของกติกาเหล่านี้จะถูกชี้ขาดโดยประธานเทคนิคที่ได้รับการแต่งตั้ง

๙.๖ บทลงโทษ ในกรณีที่คุณแข่งขันฝ่าฝืนไม่ปฏิบัติตามให้สอดคล้องตามระเบียบว่าด้วยการแต่งกายนี้ และได้รับการเตือนจากประธานผู้ตัดสิน คุณแข่งขันต้องยินยอมปฏิบัติตามกฎระเบียบหรืออาจถูกตัดสิทธิ์จากกแข่งขันโดยทันทีจากประธานฯ คณะกรรมการบริหารฯ มีสิทธิที่จะลงโทษเพิ่มเติม รวมไปถึงการให้พักจากการแข่งขันในกรณีที่มีการละเมิดซ้ำ

๙.๗ การแต่งกายของนักกีฬา

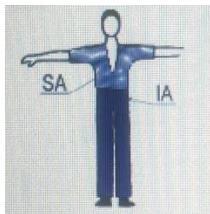
(๑) การแต่งกายของนักกีฬาชาย ประเภท Standard Class A,B และ C



ตัวอย่าง: การแต่งกายของนักกีฬาชาย.

- ชุดหางยาว (Tail Suit) สีดำหรือสีกรมท่าพร้อมชุดประดับ (เสื้อเชิ้ต โบว์ ไท กระดุม ฯลฯ)

(๒) การแต่งกายของนักกีฬาชาย ประเภท Latin American A,B และ C



ความหมายของคำย่อ

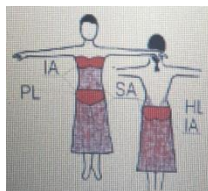
A - บริเวณส่วนที่เป็นที่ลับ

SA - ส่วนที่เป็นส่วนเว้า - ส่วนโค้ง (SHAPE)

ตัวอย่าง: การแต่งกายของนักกีฬาชาย

- กางเกงขาสั้นดำหรือสีกรมท่า (ห้ามใช้ผ้าซีทรู "See Through")
- เสื้อยืดหรือชุดท่อนบน ใช้สีอะไรก็ได้รวมไปถึงผ้าหลากสียกเว้นสีผิวเนื้อหรือสีผิวหนังที่ดูออกเป็นสีเดียวกันกับสีผิวของผู้แข่งขันระหว่างทำการแข่งขัน (รวมกับการย้อมสีผิว)
- ผ้าซีทรูสามารถใช้ร่วมในการตกแต่งได้แต่ไม่ใช่ใช้เป็นหลัก
- ผ้าซีทรูที่ใช้ต้องมีไม่เกิน 25 %
- เสื้อยืดหรือชุดท่อนบนต้องสอดเข้าข้างในไม่อนุญาตให้ใส่เสื้อหรือชุดท่อนบนที่มีแขนกุด
- เสื้อยืดเปิดได้ไม่เกินกระดูกหน้าอก
- จะใส่เสื้อกั๊กแจ็กเก็ต หรือแจ็กเก็ตเฮลลอย (Bolero Jacket) ด้วยก็ได้แต่ต้องเป็นสีเดียวกับกางเกงที่ใส่ จะผูกโบว์ไท (Bowtie) หูกระต่าย หรือผ้าพันคอ (Scarf) ด้วยก็ได้
- ถ้าจะผูกผ้าพันคอจะต้องผูกให้กระชับและจะต้องสอดเข้าไปในเสื้อ
- การตกแต่งชุด อนุญาตให้ตกแต่งชุดได้
- รองเท้าไม่บังคับ
- ทรงผม ควรเป็นทรงผมสั้นถ้าเป็นผมยาวให้มัดเป็นหางม้า
- เครื่องประดับ ประธานเทคนิคมีสิทธิขอให้ผู้เข้าแข่งขันถอดเครื่องประดับออก หากเห็นว่าเครื่องประดับชิ้นนั้นอาจเป็นอันตรายต่อคู่ของตนเอง หรือต่อคู่แข่งขันอื่น

(๓) การแต่งกายของนักกีฬาหญิง ประเภท Standard Class A,B และ C



ความหมายของคำย่อ

IA - บริเวณส่วนที่เป็นที่ลับ

P.L - ส่วนที่เป็นกางเกงใน

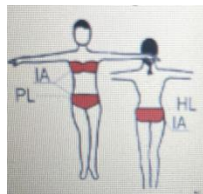
SA - ส่วนที่เป็นส่วนเว้า - ส่วนโค้ง (SHAPE)

HL - ส่วนที่เป็นสะโพก (HIP)

ตัวอย่าง: การแต่งกายของนักกีฬาหญิง

- อนุญาตให้นำมาใช้ กางเกงชั้นในที่ไว้ลิกไม่คลุมสะโพก (tangas)
- อนุญาตให้นำให้สวมกางเกงชั้นในสีเนื้อ
- ห้ามคอเสื้อไว้ลิก บริเวณหน้าอกต้องปกปิดให้มิดชิด
- ช่วงห่างของผ้าครอบทรงต้องห่างไม่เกิน 5 ซม.
- อนุญาตให้นำให้ชุดมี 2 ท่อน ห้ามตัดเว้าต่ำกว่าเอว
- ห้ามใช้ผ้า ซีทรู บนบริเวณหน้าอก บริเวณเอวและสะโพก ถ้ากระโปรงเป็นแบบผ่าจะผ่าได้ จากช่วงเข่า ห้ามสูงเกินเข่า
- สีชุด สีอะไรก็ได้ยกเว้นสีผิวเนื้อหรือสีผิวหนัง
- ทรงผมและการเม็คอัพ (Make up) ไม่ควรที่จะเม็คอัพเกินความจำเป็น และตกแต่งทรงผมอย่างพิถีพิถันเกินไป
- รองเท้า ไม่บังคับ
- เครื่องประดับ ประธานเทคนิคมีสิทธิขอให้ ผู้เข้าแข่งขันถอดเครื่องประดับชิ้นใดชิ้นหนึ่งออกหากเห็นว่าอาจก่อให้เกิดอันตรายระหว่างคู่ของตัวเอง

(๔) การแต่งกายของนักกีฬาหญิง ประเภท Latin American Class A,B และ C



ตัวอย่าง: การแต่งกายของนักกีฬาหญิงประเภท Latin American Class A,B และ C

- แถบบริเวณแนวสะโพก (Hip Line) และบริเวณสะโพก รวมถึงบริเวณหน้าอกต้องปกปิดให้มิดชิด (แนวของสะโพกหมายถึง กระดูกสะโพกบน) อนุญาตให้นำมาใช้ ผ้าซีทรู (See Through) บริเวณนี้ ห้ามใช้ชุดชั้นในผ่าสูงขึ้น ห้ามผ่าไว้ลิกแนว สะโพกด้านบน แล้วใช้ผ้า ซีทรู เสริมทับในชุดชั้นในขณะยืนขึ้น กระโปรงคลุมชุดชั้นในได้มิดชิด ขณะที่กำลังเต้นรำชุดชั้นในควรสามารถมองเห็นได้เพียงเล็กน้อยเท่านั้น ถ้าเป็นชุด 2 ท่อน (Two Piece) ท่อนบนต้องไม่เป็นเหมือนเสื้อยกทรงตัวเดียว และขอบกระโปรงด้านหน้าต่ำกว่าสะดือได้ไม่เกิน 2 นิ้ว

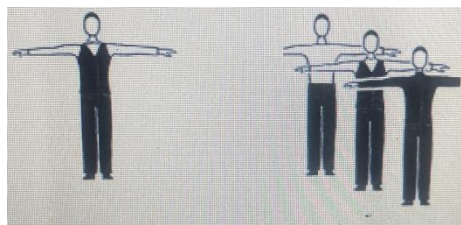


- การใช้สี ใช้สีอะไรก็ได้ยกเว้นสีผิวเนื้อหรือสีผิวหนัง
- รองเท้า ไม่บังคับ
- ทรงผมและการเม็คอัพ (Make up) ไม่ควรที่จะเม็คอัพเกินความจำเป็นและทรงผมพิถีพิถันเกินไป
- เครื่องประดับ ประธานเทคนิคมีสิทธิ์ขอให้ ผู้เข้าแข่งขันถอดเครื่องประดับขึ้นใดชิ้นหนึ่งออกหากเห็นว่าอาจก่อให้เกิดอันตรายระหว่างคู่ของตัวเองหรือกับคู่แข่งอื่น

(๕) การแต่งกายของนักกีฬาชาย ประเภท Standard Class E Single Dance  
ตัวอย่าง : การแต่งกายของนักกีฬาชาย

- เสื้อเชิ้ตแขนยาวสีขาว เสื้อกั๊กสีดำ กางเกงขายาวสีดำ ผูกเนกไท (Necktie) ประจำสถาบันหรือไท-โบว์ไท สีดำ หรือสีขาว อนุญาตให้ใส่ที่หนีบไท หรือกระดุมข้อมือได้
- การตกแต่งชุด ไม่อนุญาตให้มีการตกแต่งชุด
- รองเท้า ไม่บังคับ
- ทรงผม ควรเป็นทรงผมสั้น ถ้าผมยาวให้มัดเป็นหางม้า
- การเม็คอัพ ( Make up) ไม่อนุญาตให้มีการเม็คอัพ
- เครื่องประดับ ไม่อนุญาตให้สวมใส่เครื่องประดับ

(๖) การแต่งกายของนักกีฬาชาย ประเภท Latin American Class E Single Dance

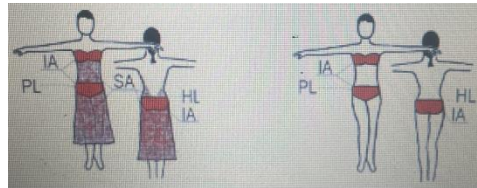


ตัวอย่าง: การแต่งกายของนักกีฬาชาย

- เสื้อเชิ้ต หรือเสื้อแขนยาวสีขาว หรือสีดำ เท่านั้น (ห้ามพับแขนเสื้อขึ้น) ใส่กับ เสื้อกั๊กสีดำก็ได้ผูกเนกไทประจำสถาบันหรือไท-โบว์ไท สีดำหรือ สีขาวด้วยก็ได้ ใส่กางเกงขายาวสีดำเข้มขัดสีดำ มีหัวเข็มขัดเป็นโลหะ ด้วยก็ได้ เสื้อต้องสอด เข้าในกางเกง อนุญาตให้ใส่ที่หนีบไทเป็นโลหะได้
- การตกแต่งชุด ไม่อนุญาตให้มีการตกแต่งใดๆ
- รองเท้า ไม่บังคับ

- ทรงผม ควรเป็นทรงผมสั้น ถ้าผมยาวให้มัดเป็นหางม้า
- การแต่งตัว ( Make up) ไม่อนุญาตให้มีการแต่งตัว
- เครื่องประดับไม่อนุญาตให้สวมใส่เครื่องประดับ

(๗) การแต่งกายของนักกีฬาหญิงประเภท Standard และ Latin American Class E Single Dance



ตัวอย่าง: การแต่งกายของนักกีฬา

- ชุดแข่งขันที่ไม่มีการตกแต่งใดๆ (เช่น พลอยเทียมที่คล้ายเพชร, ลูกปัด, มุก และขนนก) ห้ามใช้วัสดุที่ทำจากโลหะ ผ้าที่ส่องแสงสะท้อนเป็นประกายระยิบระยับ และ ผ้าเลื่อมตัดเย็บชุด ใช้ผ้าหลากสีได้ ผ้าลายปัก ผ้าลูกไม้ ถักหรือทอ ประดับดอกไม้หรือไหมญี่ปุ่นได้
- การใช้สี ให้ใช้สีอะไรก็ได้ยกเว้นสีเนื้อ หรือสีผิวหนัง ชุดชั้นในต้องไม่เป็นสีเนื้อ
- รองเท้า ไม่บังคับ
- ทรงผมและการแต่งตัว (Make up) ไม่ควรที่จะแต่งตัวเกินความจำเป็นและตกแต่งทรงผมพิถีพิถันเกินไป
- เครื่องประดับห้ามใส่เครื่องประดับใดๆ เช่น กำไลมือ แหวน สร้อยคอ ฯลฯ

(๘) การแต่งกายของนักกีฬาชายใน Class E Single Dance

จังหวะ Taloon Tempo ชุดไทยประยุกต์ ชุดโจงกระเบน เสื้อราชปะแตน หรือกางเกงขายาวและเสื้อเชิ้ต ไม่จำกัดสี คาดด้วยเชิยราบด หรือผ้า คาดเอว จะใช้ผ้าสีธรรมชาติ ผ้าฝ้าย ผ้าแวววาวหรือผ้ามันก็ได้

(๙) การแต่งกายของนักกีฬาหญิงใน Class E Single Dance

จังหวะ Taloon Tempo

ชุดโจงกระเบน หรือผ้าซิ่น ยาวไม่เกินคลุมเข่า สีอะไรก็ได้ นอกเหนือจากกฎเกณฑ์นี้ให้เป็นไปตามระเบียบของ สหพันธ์กีฬาโอลิมปิกโลก WDSF

(๑๐) การแต่งกาย Class Single Dance จังหวะ American Rumba  
 ของนักกีฬาชาย – หญิง สวมชุดนักศึกษาได้หรือใส่ตามมาตรฐานสากล  
 Class Single Dance ได้



ข้อ ๑๐ รางวัลการแข่งขัน

๑๐.๑ ให้เป็นไปตามหมวด ๗ ข้อ ๒๒ แห่งระเบียบมหาวิทยาลัยการกีฬาแห่งชาติ ว่าด้วยการแข่งขันกีฬามหาวิทยาลัยการกีฬาแห่งชาติ พ.ศ. ๒๕๖๒

๑๐.๒ รางวัลนักกีฬาและผู้ฝึกสอนยอดเยี่ยม

นักกีฬาและผู้ฝึกสอนยอดเยี่ยมจะได้รับเกียรติบัตร โดยมีเกณฑ์การพิจารณา ดังนี้

๑๐.๒.๑ นักกีฬายอดเยี่ยมชาย จำนวน ๑ รางวัล และนักกีฬายอดเยี่ยมหญิง จำนวน ๑ รางวัล โดยพิจารณาจากนักกีฬาพิจารณาจาก Class สูงที่สุดของประเภทใดประเภทหนึ่งหากเท่ากัน ให้พิจารณาจากผลคะแนนของผู้ตัดสิน (Mark)

๑๐.๒.๒ ผู้ฝึกสอนยอดเยี่ยมชาย จำนวน ๑ รางวัล และผู้ฝึกสอนยอดเยี่ยม จำนวน ๑ รางวัล โดยพิจารณาจากจำนวนรวมเหรียญทองมากที่สุดของวิทยาเขตนั้น หากเท่ากันจะพิจารณาจาก เหรียญเงินและเหรียญทองแดง ตามลำดับ

สำหรับรางวัลตามข้อ ๑๐.๒ คณะอนุกรรมการการจัดการแข่งขันกีฬาสาธิตเป็นดำเนินการ

ข้อ ๑๑ กำหนดการแข่งขัน วัน เวลา และสถานที่ในการแข่งขัน

ให้คณะอนุกรรมการการจัดการแข่งขันกีฬาสาธิต เป็นผู้กำหนดวัน เวลา สถานที่

ในการจัดแข่งขัน

ข้อ ๑๒ กรรมการและเจ้าหน้าที่

ให้คณะอนุกรรมการการจัดการแข่งขันกีฬาสาธิต เสนอแต่งตั้งต่อคณะกรรมการฝ่ายเทคนิคกีฬา

ข้อ ๑๓ การประท้วงและการอุทธรณ์

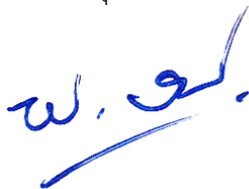
ให้เป็นไปตามหมวด ๘ และหมวด ๑๐ แห่งระเบียบมหาวิทยาลัยการกีฬาแห่งชาติ ว่าด้วยการแข่งขันกีฬามหาวิทยาลัยการกีฬาแห่งชาติ พ.ศ. ๒๕๖๒

ข้อ ๑๔. การลงโทษ

ให้เป็นไปตามหมวด ๙ แห่งระเบียบมหาวิทยาลัยการกีฬาแห่งชาติ ว่าด้วยการแข่งขันกีฬามหาวิทยาลัยการกีฬาแห่งชาติ พ.ศ. ๒๕๖๒

ข้อ ๑๕ ให้ประธานกรรมการจัดการแข่งขันกีฬามหาวิทยาลัยการกีฬาแห่งชาติ ครั้งที่ ๔๗  
รักษาการตามระเบียบนี้และเป็นผู้วินิจฉัยชี้ขาด ในกรณีที่เกิดปัญหาจากการใช้ระเบียบนี้

ประกาศ ณ วันที่ ๗ มิถุนายน พ.ศ. ๒๕๖๗



( นายพิทักษ์ วงแหวน )

รองอธิการบดีมหาวิทยาลัยการกีฬาแห่งชาติ ประจำวิทยาเขตชัยภูมิ  
ประธานกรรมการจัดการแข่งขันกีฬามหาวิทยาลัยการกีฬาแห่งชาติ ครั้งที่ ๔๗